

# HDIP-КАМЕРА

Краткое руководство по работе  
OV2710+GM8136S



Благодарим за использование нашего продукта, перед использованием внимательно ознакомьтесь с настоящим руководством. Более подробная информация приведена в Руководстве пользователя на диске.

## 1. Проверка при распаковке

1. После получения изделия пользователь должен открыть внешнюю коробку упаковки и проверить изделие на наличие внешних повреждений.
2. Проверьте комплектацию устройства в соответствии с нижеприведенным перечнем.

Перечень аксессуаров

Наименование аксессуара	Количество
IP-камера	1
CD-диск (руководство пользователя)	1
Краткое руководство по работе	1

Уважаемый пользователь, помните, что необходимое руководство по работе и техническому обслуживанию (ремонту) приведены в прилагаемой инструкции к изделию.

Уважаемый пользователь, не забывайте о том, что устройство находится под напряжением – не исключен риск поражения электрическим током.

### Напоминания:

- Источник питания должен пройти сертификацию безопасности в отношении выходного напряжения, тока, полярности напряжения, рабочая температура должна соответствовать требованиям настоящего оборудования.
- Установите средства защиты от ударов молнии или отключайте питание прибора во время грозы.
- Для съемки высококачественных видео и изображений убедитесь в стабильности и бесперебойности сетевого соединения.

## 2. Примечания по продукту

Благодарим Вас за покупку нашей IP-камеры. Ознакомьтесь внимательно с нижеприведенными инструкциями, чтобы узнать о работе камеры.

1. Перед использованием камеры внимательно ознакомьтесь с настоящей инструкцией и убедитесь в том, что источник питания нормальный.
2. Пользователи должны соблюдать рекомендации производителя касательно установки устройства профессионалами и не разбирать оборудование без разрешения.
3. Чтобы предотвратить повреждение датчика, не оставляйте объектив под воздействием яркого света на протяжении длительного времени.
4. В случае загрязнения или запотевания объектива используйте сухую мягкую ткань для его очистки.
5. Запрещено устанавливать оборудование под воздушным отверстием или воздушным кондиционером, в противном случае объектив может запотевать.
6. Во время установки, ремонта или очистки оборудования убедитесь в том, что питание прибора отключено.
7. Избегайте воздействия высоких температур и источников тепла на прибор.
8. Во избежание повреждений и поражения электрическим током людям, не являющимся профессионалами, запрещено разбирать оборудование.
9. Запрещено эксплуатировать настоящее оборудование вблизи сильного магнитного поля и лазерного излучения.
10. В случае молнии во время установки примите меры защиты от ударов молнии.
11. За повреждение оборудования и прочие экономические потери в результате неправильных действий отвечаете Вы.

## 3. Основные характеристики

1. Высокопроизводительный экран с ультранизким освещением, работающий в режиме реального времени, с поддержкой эффекта ABLC-изображения.
2. Поддержка WEB - конфигураций и мониторинга сети IE.
3. Поддержка двойного потока.
4. Поддержка настроек экрана, цвета, яркости, насыщенности и цифрового увеличения.
5. Поддержка передачи видео в режиме реального времени, определение движения и маскировки зон.
6. Поддержка удаленного мониторинга, протокола ONVIF 2.4 и переключателя IR-CUT.
7. Поддержка сетевой платформы P2P.

## 4. Описание параметров

Решение	OV2710+GM8136S
Описание	GM 2 МП IP-камера
Тип датчика	датчик CMOS 1/2.7" 2,0 мегапикселей OV2710
Отношение сигнал/шум	>39 дБ
Затвор	1 – 1 / 10000 с (регулируемый)
WDR	✓
День/ночь	ICR-инфракрасный фильтр
Сжатие видео	H.264 / JPEG
Скорость передачи данных в битах	64-12000 Кб/с
Макс. размер изображения	1920x1080
Кадровая частота	2 МП 30 к/с
Настройки изображения	Яркость, контраст, насыщенность, резкость регулируются
Компенсация встречной засветки	✓
Функции хранения	FTP, местное, NVR, SMTP
Протокол Onvif	Протокол Onvif
Интеллектуальная сигнализация	Определение движения, приватность
Протокол	TCP/IP, HTTP, FTP, DNS, DDNS, RTSP, NTP, SMTP
Общие функции	Один/двойной поток/зеркало/переключение
Коммуникационный интерфейс	RJ45 (10M, 100M) адаптивный Ethernet-порт
Температура	от -20 до +55 °C
Влажность	0%-90% относительной влажности без образования конденсата
Питание	12 В±5% постоянного тока/PoE (802.3af)
Размер	38x38 мм
Вес (г)	10 г (пустая плата)
Примечание	Одна плата

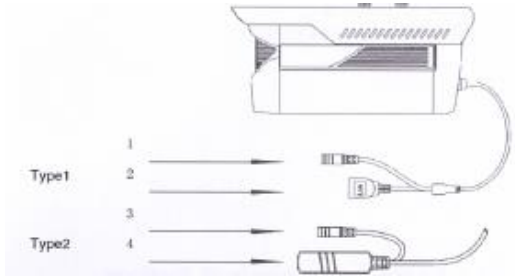
## 5. Структура камеры

### Иллюстрация

Структурная схема ниже используется в качестве примера для разных дизайнов разных моделей.

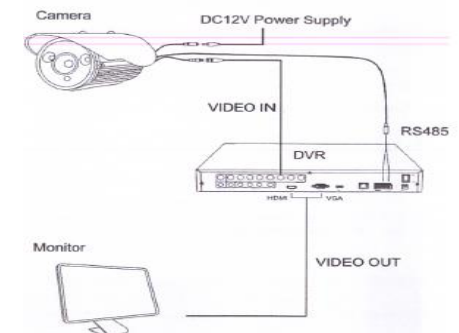
### 1. Интерфейс ввода

Структурная схема камеры (внешняя)



Последовательность №	Интерфейс	Функциональное описание
1	Разъем питания	Входная мощность 12 В постоянного тока
2	Сетевой интерфейс	Сетевая передача данных
3	Разъем питания (для резервной мощности)	Входная мощность 12 В постоянного тока
4	Сетевой интерфейс	Сетевая передача данных Входная мощность 12 В постоянного тока

### 2. Соединение устройства



Camera – камера;

DC 12V Power Supply – источник питания 12 В постоянного тока;  
Videoin – видеовход; DVR – устройство цифровой

Videoout – видеовыход;  
Monitor – монитор.

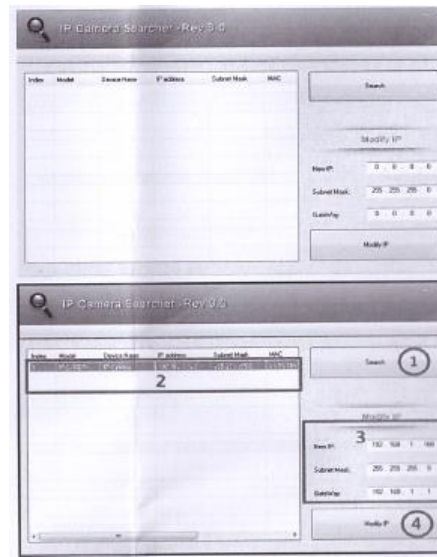
## 6. Инструмент быстрой конфигурации

### 1. Установка клиентской программы

Найдите документ «IP Search.exe», скопируйте его на компьютер и дважды щелкните левой кнопкой мыши, чтобы его открыть. См. картинку.

### 2. Изменение настроек IP-камеры

Убедитесь, что IP-камера подсоединена, и кликните Search(Поиск), чтобы найти IP-камеру, щелкните на нее и измените настройки IP. Щелкните ModifyIP (изменить IP), чтобы подтвердить изменения, как показано на картинке.



## 7. Соединение с IE

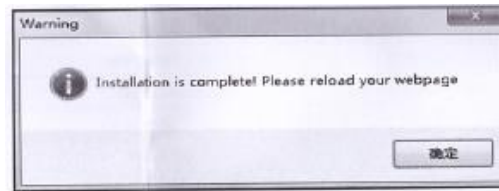
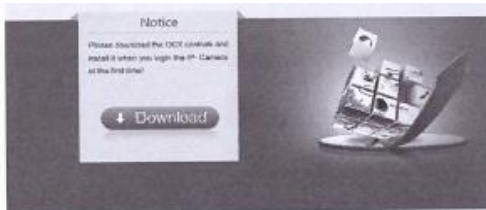
### 1. Настройки браузера

Откройте браузер IE, щелкните Tool – Internet Option – Security – Customized Level – Active X control and Plug-In, выберите all “Enable” (Инструменты – Свойства обозревателя – Безопасность – Настройка уровня – элемент управления ActiveX и плагин).

### 2. Введите URL: <http://192.168.1.168>

### 3. Установите контроль

Контроль ОСХ необходимо установить на компьютер для первой установки камеры, кликните на появившемся окне «ОК» и установите ОСХ контроль, как показано на картинке:



### 4. Вход пользователя

Обновите вебсайт и введите правильное имя пользователя и пароль.

Имя пользователя и пароль по умолчанию – admin.



## 8. Соединение с ПК-клиентом

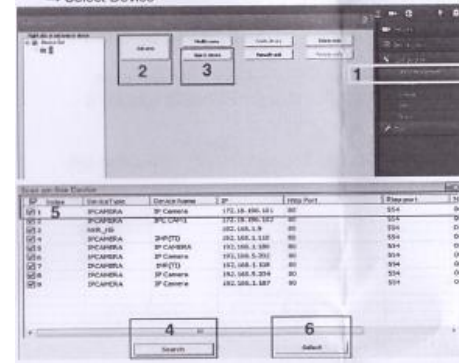
### 1. Установите программу ПК-клиент CMS

Найдите документ «HeroSpeedCMS.exe», копируйте его на Ваш компьютер и дважды щелкните левой кнопкой мыши, чтобы установить ее.

### 2. Поиск и добавление устройства

Нажмите «Search Device» (Поиск устройства) для поиска устройства в сети LAN или добавьте устройство вручную.

\*Поиск для добавления устройства: Configuration Management – Device Management – Add Device – Online Searching – Query – Select Device (Управление конфигурациями – Управление устройствами – Добавить устройство – Онлайн-поиск – Запрос – Выбор устройства).



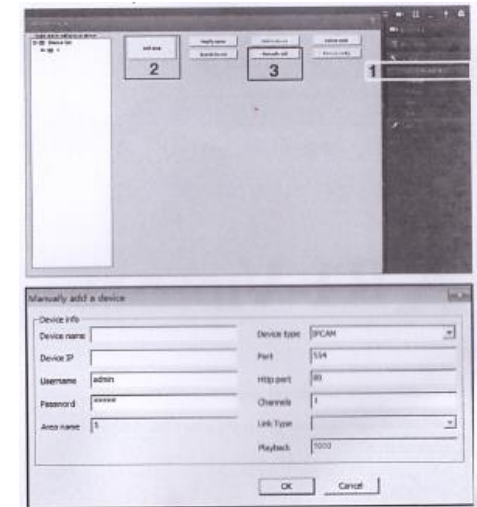
## 9. Подсоединение мобильного клиента

### 1. Установите программу мобильного мониторинга

Введите URL на Вашем телефоне: [www.freeip.com](http://www.freeip.com), загрузите и установите программу мобильного мониторинга «Freeip».



\*Добавить устройство вручную: Configuration – Device Management – Add Manually(Конфигурация – Управление устройствами – Добавить вручную)



### 2. Добавьте устройство

Щелкните «Add Device» (Добавить устройство) Можно напрямую сканировать QR-код, чтобы получить серийный номер устройства или ввести серийный номер устройства вручную.

